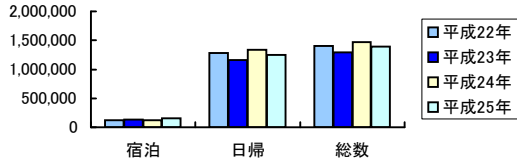


主要観光地別の特徴

和歌山市

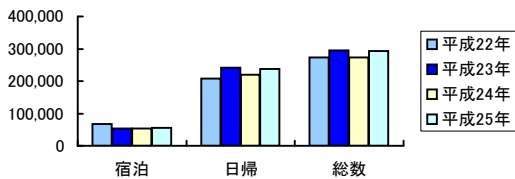


和歌山市は、宿泊客数が昨年比118.7%を記録するなど、好調であった。家族、若者グループ、合宿などの団体客が多かった。

(単位: 人)

	平成22年	平成23年	平成24年	平成25年	対24年増減	対24年比	対23年比	対22年比
宿泊	122,400	128,700	127,000	150,700	23,700	118.7%	117.1%	123.1%
日帰	1,276,600	1,160,700	1,341,200	1,244,300	▲ 96,900	92.8%	107.2%	97.5%
総数	1,399,000	1,289,400	1,468,200	1,395,000	▲ 73,200	95.0%	108.2%	99.7%

高野町

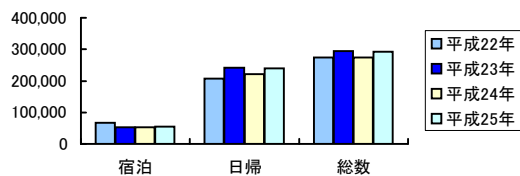


高野町は、宿泊、日帰りともに好調であった。平成27年の高野山開創1200年を控え、増加傾向である。

(単位: 人)

	平成22年	平成23年	平成24年	平成25年	対24年増減	対24年比	対23年比	対22年比
宿泊	66,400	53,800	52,600	54,500	1,900	103.6%	101.3%	82.1%
日帰	207,700	241,100	220,700	238,600	17,900	108.1%	99.0%	114.9%
総数	274,100	294,900	273,300	293,100	19,800	107.2%	99.4%	106.9%

田辺市龍神村

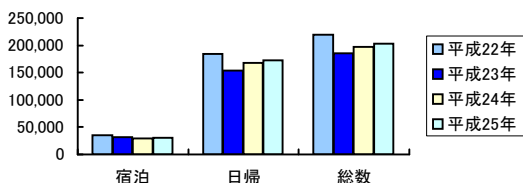


田辺市龍神村は、宿泊、日帰りともに昨年を上回り、好調であった。天候に恵まれ、ツーリング客が増加した。

(単位: 人)

	平成22年	平成23年	平成24年	平成25年	対24年増減	対24年比	対23年比	対22年比
宿泊	15,700	15,000	13,700	15,600	1,900	113.9%	104.0%	99.4%
日帰	76,700	66,700	67,600	75,000	7,400	110.9%	112.4%	97.8%
総数	92,400	81,700	81,300	90,600	9,300	111.4%	110.9%	98.1%

田辺市本宮町

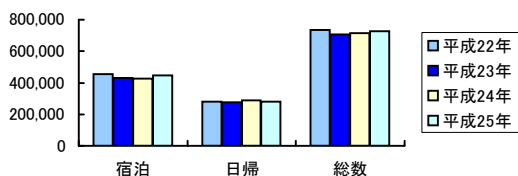


田辺市本宮町は、宿泊、日帰りともに増加した。紀伊半島大水害以後、順調に回復し、22年の水準まであと少しである。また、新たに伊勢神宮からのツアー客も増加している。

(単位：人)

	平成22年	平成23年	平成24年	平成25年	対24年増減	対24年比	対23年比	対22年比
宿泊	35,100	31,500	29,500	30,400	900	103.1%	96.5%	86.6%
日帰	184,300	154,000	168,000	172,800	4,800	102.9%	112.2%	93.8%
総数	219,400	185,500	197,500	203,200	5,700	102.9%	109.5%	92.6%

白浜町

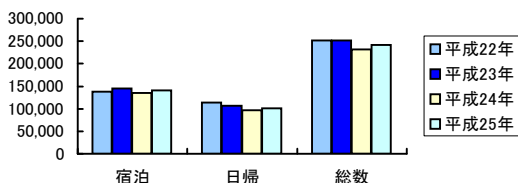


白浜町は、日帰りに比べ宿泊が好調であり、総数は増加となった。

(単位：人)

	平成22年	平成23年	平成24年	平成25年	対24年増減	対24年比	対23年比	対22年比
宿泊	453,500	429,200	427,700	447,000	19,300	104.5%	104.1%	98.6%
日帰	281,500	275,400	286,400	281,100	▲ 5,300	98.1%	102.1%	99.9%
総数	735,000	704,600	714,100	728,100	14,000	102.0%	103.3%	99.1%

那智勝浦町

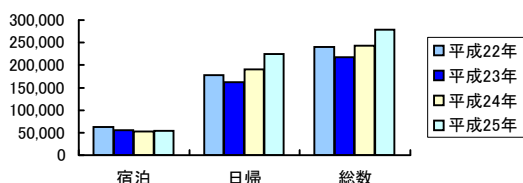


那智勝浦町は、宿泊、日帰りともに昨年に対して増加した。那智の滝へ訪れた観光客は昨年より約6000人増となっている。また新たに伊勢神宮からのツアー客が増加した。

(単位：人)

	平成22年	平成23年	平成24年	平成25年	対24年増減	対24年比	対23年比	対22年比
宿泊	137,800	145,500	135,000	140,500	5,500	104.1%	96.6%	102.0%
日帰	113,900	106,300	97,200	101,500	4,300	104.4%	95.5%	89.1%
総数	251,700	251,800	232,200	242,000	9,800	104.2%	96.1%	96.1%

串本町



串本町は、宿泊、日帰りともに増加した。海水浴・シュノーケル・ダイビングが好調である。

(単位：人)

	平成22年	平成23年	平成24年	平成25年	対24年増減	対24年比	対23年比	対22年比
宿泊	63,200	55,100	53,100	54,000	900	101.7%	98.0%	85.4%
日帰	177,700	162,300	190,700	224,400	33,700	117.7%	138.3%	126.3%
総数	240,900	217,400	243,800	278,400	34,600	114.2%	128.1%	115.6%